

### L'essentiel

**Des professionnels landais qui démarrent satisfaits la saison estivale 2010... depuis 2002, jamais élan d'optimisme n'a été si unanime !**

**La clientèle française a répondu présente au rendez-vous, contribuant ainsi à ce bilan plutôt positif. 2010 marque également le retour des clientèles étrangères par rapport à l'an passé, notamment britanniques, même si celui-ci reste encore timide.**

### Tendances générales

	Appréciation de la fréquentation	Comparaison niveau d'activité 2009/2010
Fréquentation générale	😊 (69%)	↗ (47%) (% de répondants)
Fréquentation française	😊 (77%)	↗ (63%)
Fréquentation étrangère	😊 (43%)	↘ (58%)

69% des professionnels sont satisfaits, voire très satisfaits, de la **fréquentation** pour cette première quinzaine du mois de juillet. Cet optimisme touche l'ensemble des filières touristiques landaises, excepté les agences immobilières où le bilan semble plus mitigé (67% jugent la fréquentation à la mi juillet moyenne). 70% des professionnels du littoral apprécient le démarrage de la saison 2010 alors que pour l'intérieur, le constat est plus mitigé avec 51% des professionnels satisfaits de leur fréquentation à la mi-juillet.

Confortant ce premier bilan positif, les professionnels estiment également **leur niveau d'activité** plutôt supérieur (47%) à celui de juillet 2009, en partie grâce à une fréquentation française jugée une nouvelle fois cette année en hausse.

### Point de vue par clientèle

Comme en avant saison, la fréquentation **française** est jugée satisfaisante par 87% des professionnels landais. Seules les agences immobilières ont une opinion plus mitigée. Par rapport à 2009, elle est estimée en hausse par plus de 60% des répondants.

La fréquentation **étrangère** a été satisfaisante pour près de 43% des répondants, rattrapant ainsi les retards enregistrés en 2009. Cependant, elle ne retrouve pas encore les niveaux atteints les années précédentes (58% des répondants l'estiment à la baisse).

#### Tendances par rapport à mi-juillet 2009

Espagne et Pays-Bas : 😊

Allemagne : 😞

Grande Bretagne et Belgique : 😊

## Fréquentation dans les Landes

L'avis des professionnels

### Point de vue par filière

#### Camping : une fréquentation très satisfaisante

Les professionnels affichent un bilan très positif pour l'ouverture de la saison estivale, avec les 3/4 des professionnels satisfaits du lancement de la saison. 60% des professionnels jugent leur niveau d'activité supérieur à celui de 2009. Les clientèles françaises et étrangères ont répondu présentes, avec toutefois un avis plus mitigé quant à la fréquentation étrangère (30% sont insatisfaits).

😊 : 74% des avis ; 😞 : 22% ; 😞 : 4%

#### Hôtellerie de tourisme : un bilan positif

60% des hôteliers jugent ce début d'été relativement bon. Ce bilan plutôt positif s'explique par la présence des clientèles françaises comme étrangères (fréquentation française satisfaisante pour 61% des répondants et fréquentation étrangère satisfaisante pour 52% des répondants). Cependant 43% des répondants estiment leur niveau d'activité stable par rapport à l'an dernier.

😊 : 61% ; 😞 : 4% ; 😞 : 35%

#### Autres hébergements : un bilan en demi-teinte

A l'inverse des autres modes d'hébergement, les inquiétudes ne semblent pas encore levées pour les villages de vacances, qui jugent, à plus de 70%, la fréquentation mauvaise et pour les agences immobilières pour qui la fréquentation semble moyenne. D'ailleurs, leurs niveaux d'activité sont jugés inférieurs à ceux de l'année précédente.

Villages de vacances : 😊 : 26% ; 😞 : 74%

Agences immobilières : 😞 : 67% ; 😞 : 33%

#### Offices de tourisme : un bilan mitigé

Près de 70% des O.T. ont exprimé leur satisfaction sur cette première quinzaine de juillet avec cependant, 63% la jugeant inférieure à 2009. Cette baisse des fréquentations peut s'expliquer par un recours de plus en plus important à Internet pour se renseigner de manière générale, les visites à l'office étant alors beaucoup plus ciblées. Les professionnels ont renseigné aussi bien des Français (fréquentation satisfaisante pour 85% des professionnels) que des étrangers (63% la jugent satisfaisante).

😊 : 68% ; 😞 : 14% ; 😞 : 18%

#### Thermalisme : un élan d'optimisme

Le bilan et les opinions sur la haute saison semblent positifs avec 43% des professionnels s'estimant satisfaits de la fréquentation de ce début de mois de juillet, avec une bonne appréciation de la fréquentation française. Le niveau d'activité de 2010 est estimé à la hausse par 60% des professionnels de la filière.

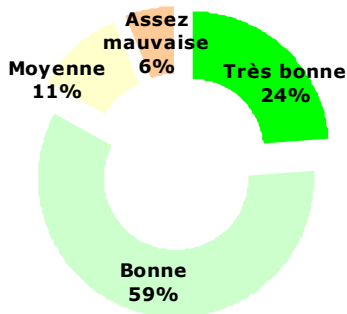
#### METHODOLOGIE

Les résultats présentés sont issus d'une enquête menée par le Comité Régional du Tourisme d'Aquitaine et les 5 Comités Départementaux du Tourisme d'Aquitaine. Tous les mois, un panel représentatif de professionnels du tourisme est interrogé à partir d'un questionnaire commun visant à déterminer les tendances de fréquentation à partir de l'opinion des prestataires. 91 professionnels landais ont répondu à cette enquête menée les 15, 16 et 17 juillet 2010.

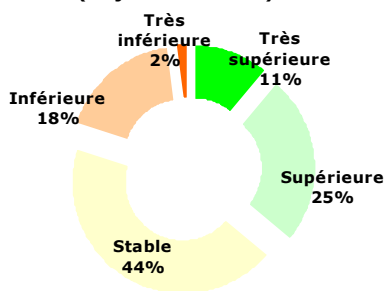
**Note méthodologique :** les pourcentages indiqués concernent l'avis des professionnels interrogés et non pas leur niveau d'activité. Ces résultats ne peuvent se substituer aux analyses quantitatives et qualitatives.

## Tendances pour la haute saison : sérénité des professionnels landais

Prévisions pour la haute saison  
(mi juillet à mi août):  
la fréquentation sera



Comparaison de la haute saison  
par rapport à l'an dernier  
(mi juillet à mi août)



Confortant l'optimisme des professionnels sur cette saison 2010 lors des réservations, 83% des professionnels sont confiants quant au déroulé de la haute saison touristique (14 juillet au 15 août).

Les plus confiants restent les professionnels de l'hôtellerie de plein air et des résidences de tourisme. Les plus prudents restent les agences immobilières mais également les hôteliers.

Dans ce climat de sérénité, les professionnels pensent néanmoins que la fréquentation de cette haute saison 2010 sera stable (44% des professionnels interrogés), voire en hausse (36% des professionnels).

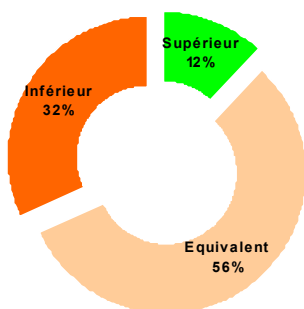
Les plus confiants restent les professionnels de l'hôtellerie de plein air, du thermalisme et des activités de sport et de loisirs ; les plus prudents les agences immobilières et les sites de visite.

Avis par filières  
Par rapport à l'année dernière, la fréquentation en haute saison est estimée :

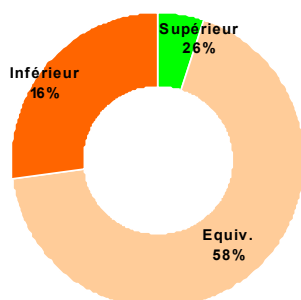
	↑	→	↓
Hôtels	27%	48%	25%
Campings	36%	49%	15%
Résidences de tourisme		100%	
Agences immobilières		67%	33%
Villages de vacances	27%	73%	
Visites	13%	21%	66%
Sports et loisirs	64%	32%	4%
Offices de tourisme	46%	19%	35%
Intérieur des Landes	28%	31%	41%
Littoral des Landes	37%	45%	18%
Thermalisme	60%	12%	28%

## Zoom sur les comportements touristiques

Avis des professionnels sur le niveau de dépenses des touristes de leur établissement  
Clientèle française



Avis des professionnels sur le niveau de dépenses des touristes de leur établissement  
Clientèle étrangère



### Les dépenses touristiques

Les professionnels landais estiment majoritairement que le niveau des dépenses des séjournants, aussi bien français qu'étrangers, est équivalent à celui de l'année dernière, pour un tiers inférieur.

Cependant, en fonction des territoires, le constat n'est pas homogène. En effet :

- si les professionnels du littoral estiment que les dépenses des touristes sont stables par rapport à 2009,
- les professionnels de l'intérieur et de la zone thermique font état d'une diminution des dépenses.

### La fidélité de la clientèle

81% des professionnels interrogés ont le sentiment que la clientèle est aussi fidèle cette année à leur établissement, 16% plus fidèle. Les campings et les hôteliers semblent cette année avoir une clientèle plus fidèle que les autres modes d'hébergement.

Avis par filières  
Avez-vous le sentiment cette année que la clientèle est ?

	+ fidèle	aussi fidèle	- fidèle
Hôtels	18%	82%	
Campings	22%	74%	4%
Résidences de tourisme		100%	
Agences immobilières		100%	
Villages de vacances		100%	
Visites		100%	
Sports et loisirs		97%	3%
Offices de tourisme		100%	
Intérieur des Landes	22%	70%	8%
Littoral des Landes	15%	83%	2%
Thermalisme		81%	19%

Pour de plus amples informations :

Comité Départemental du Tourisme des Landes — Observatoire du tourisme  
4, rue Aristide Briand—B.P.407—40012 Mont-de-Marsan cedex  
www.tourismelandes.com